



ЗАДЪЛЖЕНИЯ НА ПРЕДПРИЯТИЯТА ОТ НЕФИНАНСОВИЯ СЕКТОР НА ИКОНОМИКАТА

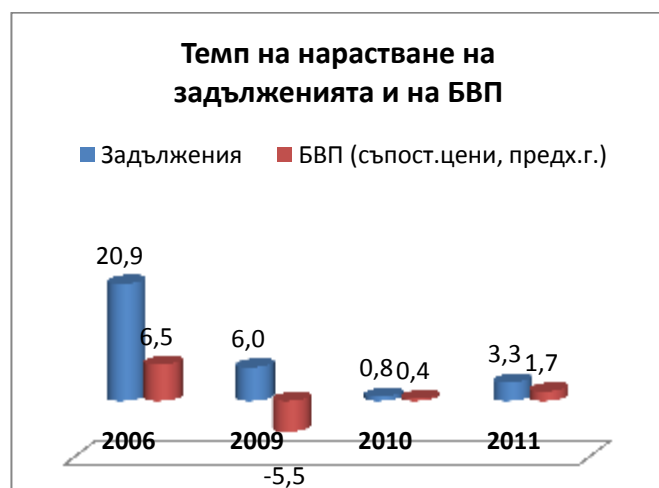
(Към 31 декември 2011 г.)

София
Януари 2013 г.

ВЪВЕДЕНИЕ

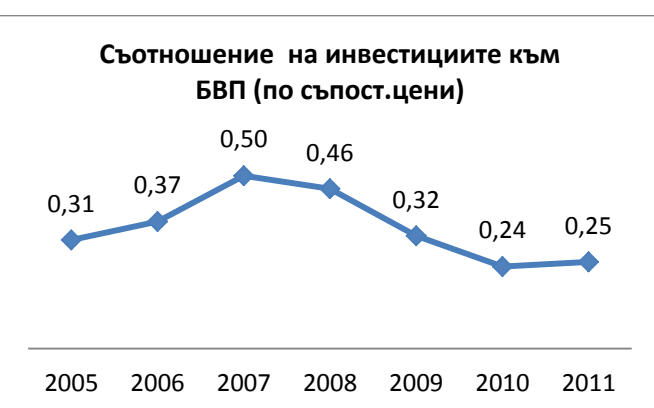
Тенденцията на увеличение на задълженията на предприятията от нефинансовия сектор на икономиката продължава. В края на 2011 г. те надхвърлиха 163 млрд.лв. В сравнение с 2005 г. са по-големи с над 96 млрд. лева или 2,5 пъти. Спрямо 2010 г. прирастът е над 5 млрд. лева, което е 3,3 %.

През 2005 г. на 1 лев БВП е имало 1.58 лв. задължения, през 2009 г. – 2,39 (51% повече спрямо 2005 г.), а през 2011 г. съотношението спада до 2.27 лв., което е с около 5% спрямо 2009 г.



Данните показват, че след началото на икономическата криза през 2009 г. се обръща тенденцията по отношение темповете на растеж на задълженията, които започват да намаляват. Причините за това явление се коренят основно в намаляването на инвестиционната активност, респективно – намаляват дългосрочните кредити.

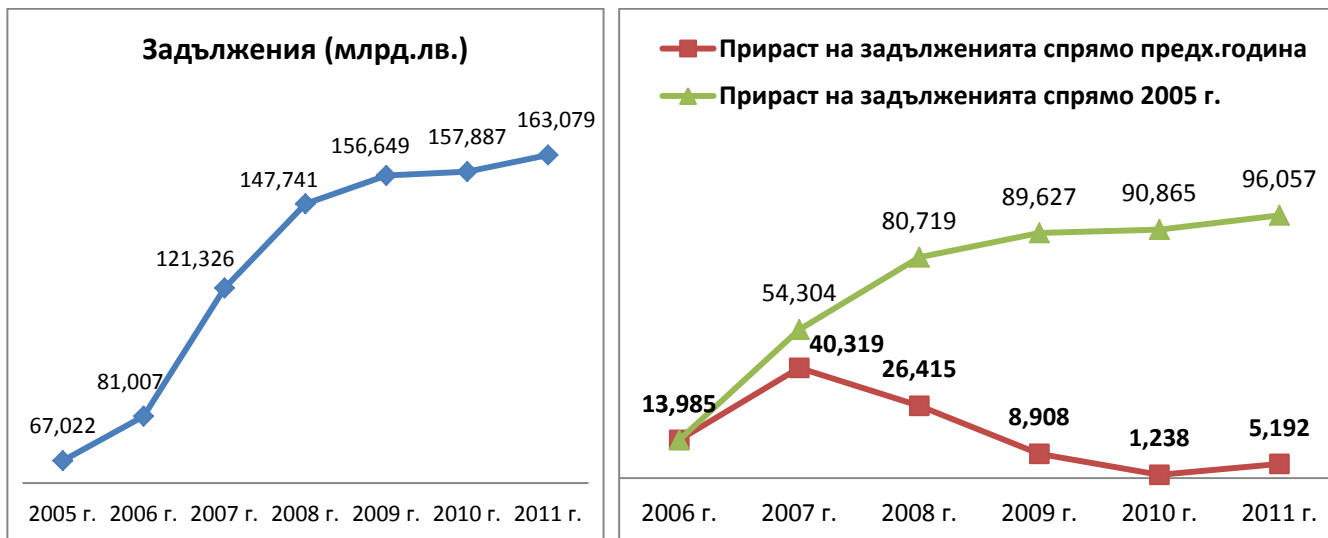
Инвестиционните разходи през периода 2005-2008 г. нараснаха 2,2 пъти., а от 2009 г. започнаха да намаляват. През 2011 г., макар и слабо, отново нараства инвестиционната активност, но спрямо 2008 г. инвестициите са по-малко с около 40%.



Остава затруднен достъпът до банково кредитиране, вследствие на несигурната икономическа среда. Средните нива на лихвените проценти по новоотпуснатите кредити отбелязаха незначителен спад до 9,8% при 10,7% година по-рано. Допълнително към тази цена следва да се добавят около 3% за разходи за гаранции, застраховки, такси за разглеждане и обслужване и други.

I. ЗАДЪЛЖЕНИЯ

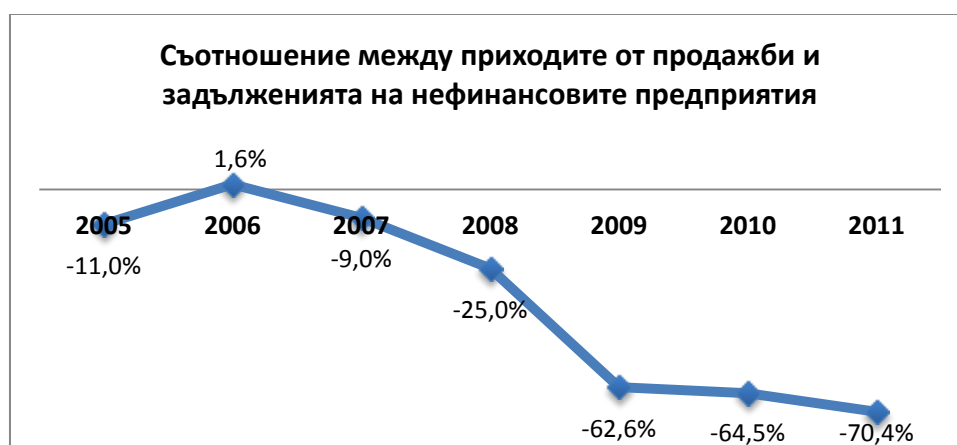
След спада на годишния прираст на задълженията до най-ниски нива през 2010 г. (1.2 млрд.лв.), **през 2011 г. отново се регисрира нарастване с 5,2 млрд.лв.** (основно за сметка на краткосрочните кредити за оборотни средства на предприятията).



Тенденцията на нарастване на задълженията и сравнително малкият ръст на БВП през 2011 г. показват, че икономическата среда продължава да бъде твърде неблагоприятна и поставя икономиката ни в много рискова ситуация.

По-голямата част от предприятията в нефинансовия сектор на икономиката са счетоводно декапитализирани. Задълженията на всички предприятия към края на 2011 г. са над 70 % по-големи от собствения им капитал. Особено тревожно е положението в предприятията, пласирани на фондовата борса. Сериозното обезценяване на акциите на тези предприятия през 2008 и 2009 г. допълнително оказва негативно въздействие върху техния рейтинг и потенциал за развитие.

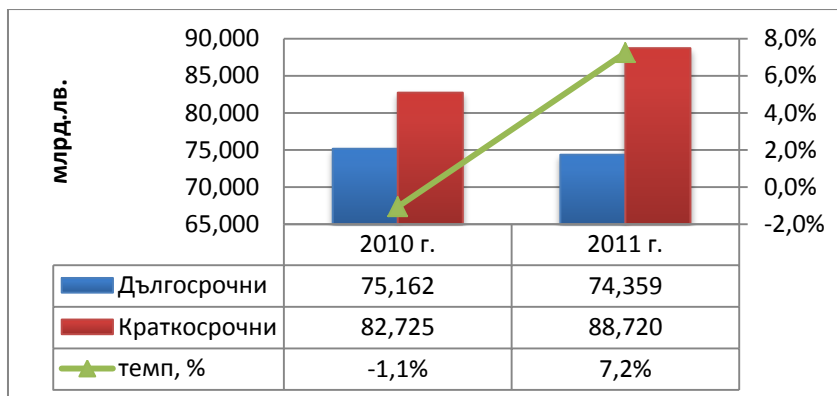
Приходите от продажби продължават да растат по-бавно в сравнение със задълженията на предприятията. През 2005 г. те бяха с 11 % по-малко от задълженията на предприятията. През 2011 г., обаче, задълженията са повече с около 70 %. Спрямо 2010 г. отрицателният прираст е около 6 %.



Това показва, че и през следващите години **производствената активност на предприятията няма да осигурява достатъчно средства за изплащане на задълженията.** Съществува опасност от възпроизвеждане на тези задължения в следващите години при слаб растеж на икономиката. Основният проблем е дали дълговете ще блокират дългосрочно растежа или растежът ще намали риска от свръхзадлъжнялост.

II. СРОЧНОСТ НА ЗАДЪЛЖЕНИЯТА

През последните година настъпиха изменения и в структурата на задълженията в зависимост от срока на тяхната изискуемост – дългосрочни (над 1 г.) и краткосрочни (до 1 г.). Преобладаващият ръст на краткосрочните задължения е и в резултат на осигуряване на повече оборотни средства за производствена дейност на предприятията, реструктуриране на задълженията към финансовия сектор, разсрочване на държавните плащания и т.н.



II.1. Дългосрочни задължения

Към 31.12.2011 г. дългосрочните задължения са 74.4 млрд. лв. В сравнение с 2010 г. те са по-малко с 803 млн. лева, или с -1,1 %, в т.ч.:

- дългосрочните задължения към финансовите предприятия са 31,018 млрд.лв., което е с 1,2 млрд. лв. по-малко (-3,6%) спрямо края на 2010 г.
- дългосрочните задължения по облигационни заеми са 1.142 млрд. лв., което е 154 млн.лв. повече (15,6%) спрямо 2010 г.

II.2. Краткосрочни задължения

През 2011 г. има значително увеличение на краткосрочните задължения. Към края на 2011 г. те са 88.7 млрд. лв. Спрямо края на 2010 г. увеличението е с 6 млрд. лв. (7,2 %). Това показва, че дейността на нефинансовите предприятия все повече се затруднява от недостатъчните оборотни средства, с които те обслужват производствената си дейност.

Краткосрочните заеми от финансовите предприятия в края на 2011 г. са 17.8 млрд. лева. В сравнение с 2010 г. те са повече с 3,421 млрд.лв. (23,7 %).

Краткосрочните данъчни задължения в края на 2011 г. са 3,668 млрд. лева. В сравнение с края на 2010 г. те са по-малко с 437 млн. лева (-11,9%).

III. СТРУКТУРА НА ЗАДЪЛЖЕНИЯТА

III.1. Структура на задълженията по икономически дейности

В края на 2011 г. задълженията са най-големи в дейностите:

Дейност	Млрд.лв.
Търговия	35,7
Операции с недвижими имоти	25,2
Строителство	18,7
Производство и разпространение на ел. и топлоенергия и газообр. горива	13,0
Транспорт, складиране и пощи	7,1
Далекосъобщения	7,1
Производство на хранителни продукти, напитки и тютюневи изделия	6,1
Хотелиерство и ресторантьорство	5,5
Производство на основни метали	4,9

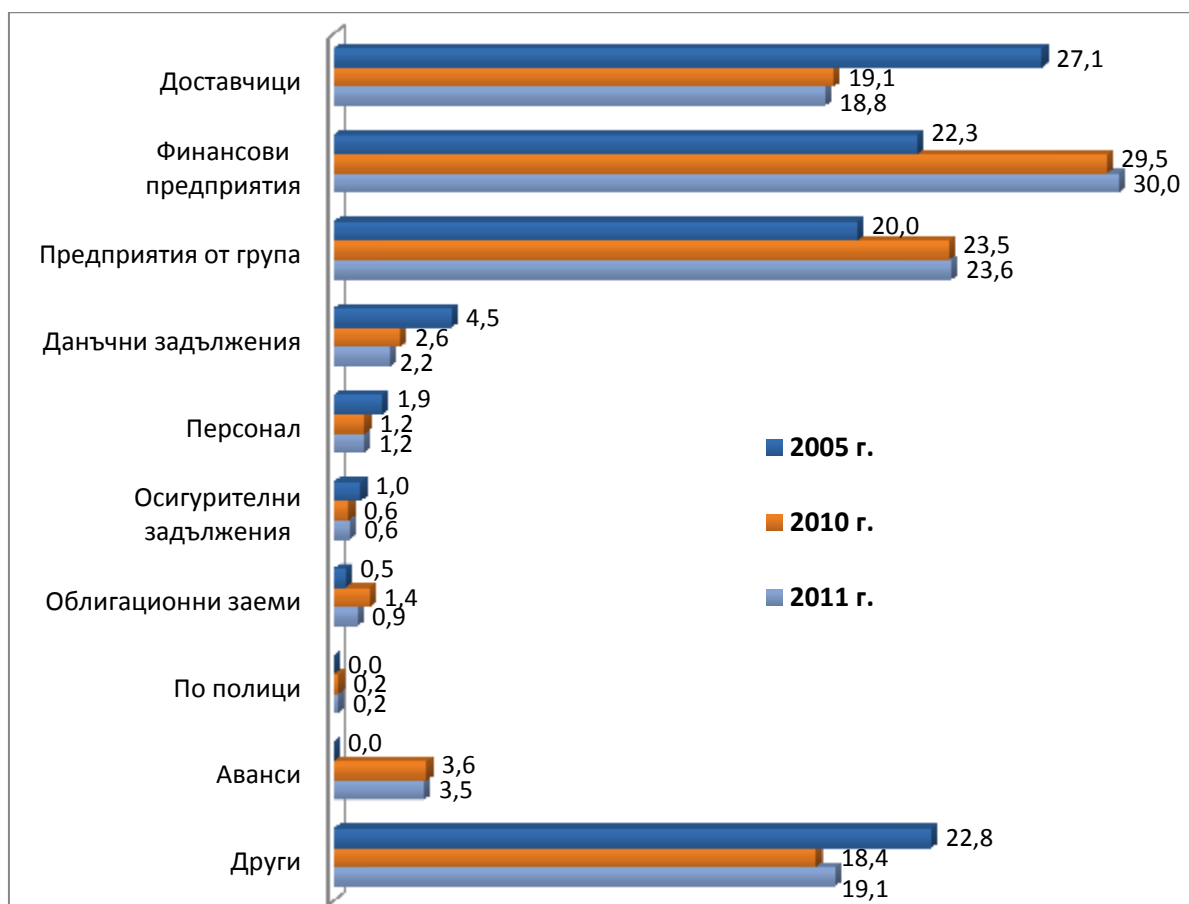
Увеличение на задълженията спрямо 2010 г. има в дейностите: производство и разпределение на енергия – с 1.7 млрд.лв.; операции с недвижими имоти – с 1.6 млрд.лева; търговия – с 1.5 млрд.лв.; далекосъобщения – с 0.8 млрд.лв. и с по 0.1 млрд.лева в хотелиерство и ресторантьорство и транспорт, складиране и пощи.

Намалението на задълженията спрямо 2010 г. е най-голямо в дейностите: производство на основни метали – 3 млрд.лв.; строителство – 1.6 млрд.лева и производство на хранителни продукти – 0.1 млрд.лева.

III.2. Структура на задълженията според вида на кредиторите

Изследването на задълженията според вида на кредиторите (доставчици, банки и други финансови предприятия, предприятия от група, свързани с асоциирани и смесени предприятия, облигационни заеми, персонал, осигурителни задължения, данъчни и други задължения) показва, че **относителните дялове през 2011 г. са претърпели съществени изменения.**

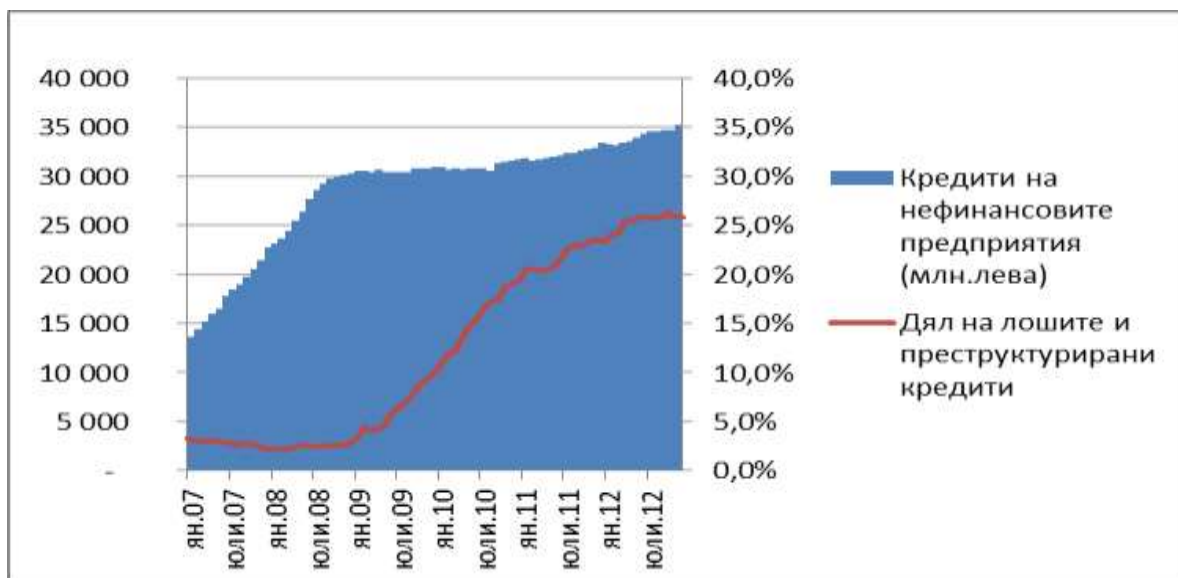
	2005 г.		2010 г.		2011 г.		Индекс 2011/2005	Индекс 2011/2010
	Млрд.лв.	%	Млрд.лв.	%	Млрд.лв.	%		
Доставчици	18,128	27,1	30,153	19,1	30,590	18,8	169	101
Финансови предприятия	14,927	22,3	46,606	29,5	48,867	30,0	327	105
Предприятия от група	13,404	20,0	37,065	23,5	38,491	23,6	287	104
Данъчни задължения	3,017	4,5	4,026	2,6	3,539	2,2	117	88
Персонал	1,250	1,9	1,889	1,2	1,931	1,2	154	102
Осигурителни задължения	0,694	1,0	0,949	0,6	1,018	0,6	147	107
Облигационни заеми	0,306	0,5	2,157	1,4	1,483	0,9	485	69
По полици	-	-	0,323	0,2	0,292	0,2	-	90
Аванси	-	-	5,637	3,6	5,655	3,5	-	100
Други	15,296	22,8	29,083	18,4	31,213	19,1	204	107
ОБЩО:	67,022	100	157,888	100	163,079	100	243	103



Най-съществените изменения спрямо 2005 г. са:

- **Най-голям е делът на задълженията към финансовите предприятия,** който нараства от 22,3% през 2005 г. на 30% през 2011 г. В края на 2011 г., в сравнение с 2005 г., задълженията към финансови предприятия са повече с 34 млрд.лв. (3.3 пъти). Трябва да се има предвид, че прирастът на банковите заеми през 2011 г. в по-голямата си част е от кредити за оборотни средства (задължения до 1 година), които са повече спрямо 2010 г. с 3,4 млрд. лв. или с 23,7 на сто. В същото време, кредитите с инвестиционен характер (над 1 година) намаляват с 1,2 млрд.лв. (-3,6%) спрямо 2010 г.
- **Намаление на дела на задълженията към доставчици** от 27,1% на 18,8%.
- **Увеличение на задълженията на предприятията от група и свързани с асоциирани и смесени предприятия** – от 20% на 23,6%. Това увеличение е тревожно, поради сериозния размер на този тип задължения и с оглед възможностите за счетоводно укриване на обороти.
- **Намаление на дела на данъчните задължения** – от 4,5% на 2,2%.

Към м.Ноември 2012 г. делът на лошите и реструктурирани кредити е 25,8%.



Увеличението на задълженията към финансовите предприятия, паралелно с другия съществен параметър –размер на проблемните кредити, поставя сериозни въпроси, свързани с увеличение на риска в икономиката и недостатъчно намаляване на лихвените проценти.

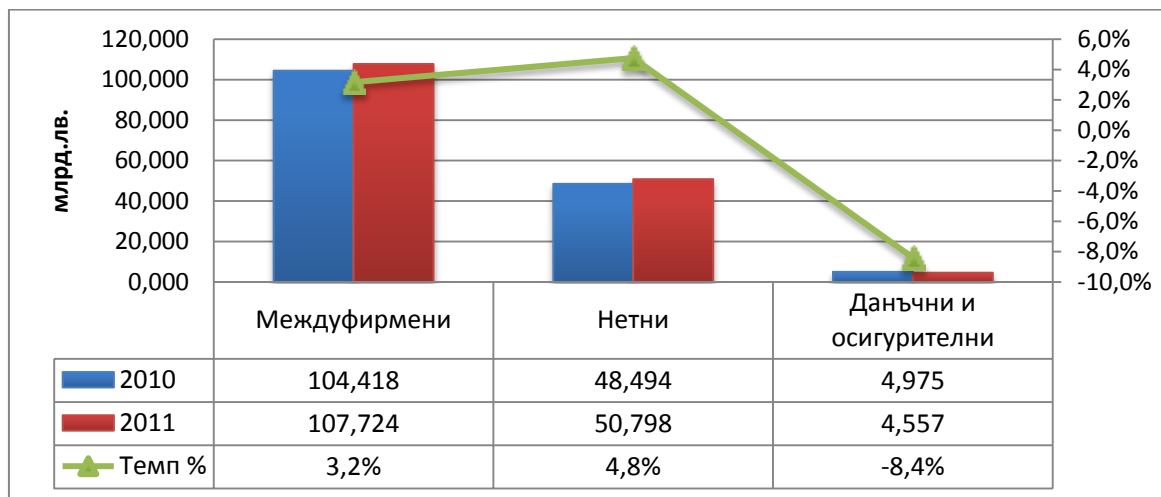
III.3. Агрегирана структура по вид на кредиторите

В общия обем на задълженията към 31 декември 2011 г.:

- 107.7 млрд.лв. (66%) са междуфирмени¹ - ръст спрямо 2010 г. от 3,306 млрд.лв. (3,2%);
- 50.8 млрд.лв. (31%) са "нетни"² - ръст спрямо 2010 г. от 2,304 млрд.лв (4,8 %);
- 4.6 млрд.лв. (3%) са данъчни и осигурителни – намаление с 418 млн.лв. (-8,4 %).

¹ Като "междуфирмени" условно се разглеждат задълженията между стопанските субекти (длъжници и кредитори) от нефинансовия сектор на икономиката, при които е възможно да се направи прихващане "задължения - вземания" и при които е възможно двойно отчитане на задълженията и вземанията. Такива са задълженията към доставчици, предприятия в група и асоциирани и смесени предприятия, свързани предприятия, както и облигационни заеми, полици, аванси и други.

² Като "нетни" условно се разглеждат задълженията, които предприятията от нефинансовия сектор на икономиката дължат към финансови предприятия, персонала. Това са задълженията, които не са обвързани с насрещни вземания.



IV. МЕЖДУФИРМЕНИ ЗАДЪЛЖЕНИЯ

Увеличението на **междуфирмените задължения** през 2011 г. спрямо 2010 г. е 3,3 млрд. лв. (3,2 %), в т.ч.:

- **Задълженията на предприятията в група и асоциирани и смесени предприятия** към края на 2011 г. достигнаха 38,5 млрд. лв. и са по-големи с 1,4 млрд. лв. (3,8 %) спрямо 2010 г.
- **Задълженията към доставчици** в края на 2011 г. са 30.6 млрд. лв. и са повече с 437 млн.лв. (1,4%) в сравнение с края на 2010 г.



V. "НЕТНИ" ЗАДЪЛЖЕНИЯ

Към края на 2011 г. "нетната" задължнялост на предприятията достигна 50.8 млрд. лв. В сравнение с края на 2010 г. тя е по-голяма с 2,3 млрд. лв. (4,8 %).

От „нетните“ задължения най-бързо нарастват дълговете **към финансови предприятия**. Увеличението при тях е с 2,262 млрд. лв. (4,9 %).



Задълженията към персонала през 2011 г. нарастват със 420 млн.лв. (2,2%) и достигат 1,9 млн. лв. Около 9% от тези задължения са с продължителност над 1 година. Увеличението на задълженията към персонала има други косвени негативни ефекти – намаление на потреблението и, оттам - намаление на приходите от косвените данъци, намаление на приходите в бюджета на НОИ и, като следствие, на породения дефицит, нужда от нарастване на субсидията от бюджета и т.н.



VI. ДАНЪЧНИ И ОСИГУРИТЕЛНИ ЗАДЪЛЖЕНИЯ

Данъчните задължения спрямо 2010 г. намаляха с 487 млн. лв. или с - 12,1%. Около 90% от тези задължения са с продължителност до 1 година. Това е още едно проявление на икономическата криза – липсата на ликвидност в бизнеса.

През 2011 г. има и слабо увеличение на осигурителните задължения. Към 31.12.2011 г. предприятията дължат близо 1.018 млрд. лв., което е с 69 млн. лв. или с 7,3 % повече в сравнение с края на 2010 г. Около 14 % от тези задължения са с продължителност над 1 година. Ръстът на осигурителните задължения, освен в резултат на кризата, е и в следствие на дискриминационно законово решение за 20% плюс основен лихвен процент санкция при забавяне на плащанията. По настояване на БСК от 2013 г. санкцията за забавени плащания ще е 10% върху основния лихвен процент.



ИЗВОДИ:

1. За разлика от останалите страни в ЕС, България има малък държавен дълг (17% от БВП), но огромен и непрекъснато нарастващ корпоративен дълг (227% от БВП), което блокира растежа на икономиката. Това означава, че **негативите и тежестта на икономическата криза е прехвърлена основно върху реалния бизнес**, който е заложник на фискалната стабилност на макрониво.

2. **Структурните деформации в икономиката все още не са преодолен и задълженията продължават да растат.** Задълженията надхвърлиха 163 млрд.лева, което е с 5,2 млрд. лв. (3,3%) повече спрямо 2010 г. Свиването на инвестициите с над 3,4 млрд. лв. за периода 2009-2011 г. е съществен фактор и индикатор за лошото здраве на икономиката.

3. **През 2011г. отново е най-голямо увеличението на междуфирмените задължения**, които достигнаха 107.7 млрд.лева и са с 3,306 млрд.лв. (3,2%) повече в сравнение с 2010 г. На междуфирмената задлъжнялост се пада две-трети от прираста на задлъжнялостта на нефинансовите предприятия през 2011 година.

Задълженията към предприятията в група и към свързани и асоциирани предприятия спрямо 2010 г. са повече с 1,426 млрд.лв.(3,8%), а към доставчици – с 437 млн.лв. (1,4%). Това показва, че финансовото състояние на по-голямата част от предприятията продължава да се влошава и в условията на свитата им производствена активност, поради кризата, те нямат достатъчно средства да изплащат навреме разходите си за суровини, материали, услуги и др.

4. **Продължиха да се увеличават задълженията на предприятията и към финансовите институции.** Увеличението им е с 2,262 млрд. лева (4,9%). Прирастът е само от заеми с краткосрочен характер, свързани с текуща производствена дейност, които се увеличават с 3,421 млрд. (23,7%). Влошените финансови резултатите на предприятията и обезценяването на обезпеченията доведе до затягането на банковите условия за дългосрочно финансиране, а оттам – до спад в инвестициите. Незначителното намаление на лихвените проценти в последните месеци е точна индикация за влошена бизнес среда и повишен риск в икономиката.

5. **Продължи увеличението на задълженията към персонала от нередовно изплащане на заплати.** В сравнение с 2010 г. те са повече с 42 млн.лв.(2,2%), а за осигуровките – с 69 млн.лв. (7,3%).

6. **Намаление на данъчните задължения. В края на 2011 г.те са 3,5 млрд.лева.** В сравнение с края на 2010 г. намалението е с 487 млн.лева (-12,1%).

7. **Държавата и общините и през 2011 г. продължиха да генерират междуфирмени задължения, но в по-малка степен в сравнение с 2010 г.** Балансите на нефинансовите предприятия към 31.12.2011 г. показват, че от ведомства, държавни и общински предприятия имат вземания за изпълнени,нонеразплатени поръчки, на стойност 440 млн. лв. Данъците за възстановяване са 1,8 млрд.лв. Тази сума съставлява 2% от междуфирмената задлъжнялост на нефинансовите предприятия към края на 2011 г.

В края на 2011 г. просрочените задължения на държавата са в размер на 377 млн.лв., от които 170 млн.лв. на държавния бюджет и 207 млн.лв. на общините. Към 30.09.2012 г. задълженията на държавата са в размер намаляват до 287 млн.лв., от които 111 млн.лв. от държавния бюджет и 176 млн.лв. от общините.

Независимо от преодоляването на тенденцията на ръст на задълженията на държавата и общините към бизнеса с различни инструменти, вкл. с определен дисконт, размерът на тези задължения е много висок, особено в сравнение с периода 2005-2008 г. Забелязва се и структурна промяна с нарастване дела на задълженията на общините, което е част от намалението на ликвидността в държавните институции.

За 2012 г. и 2013 г. могат да бъдат направени следните **ПРОГНОЗИ**:

- Задлъжнялостта запазва високи нива и **през 2012 г.**, според данните от традиционната **годишна анкета³ на БСК** сред членовете на камарата „[2012 г. през погледа на бизнеса](#)“. 79% от анкетиранияте декларират, че имат просрочени несъбрани вземания от контрагенти, половината от които са други частни търговски дружества. 19% от просрочените дългове са от фирми с преобладаваща държавна и общинска собственост. Другите големи длъжници на бизнеса са общинските администрации (16% от случаите) и централната държавна администрация (също 16%). В една-трета от случаите (32%) просрочието е за повече от 1 година, 28% - за период от 2-3 месеца, 26% - за период 6-12 месеца, 14% - до 1 месец.
- Очертаващата се стагнация в развитието на икономиката, намаляващите продажби на вътрешния пазар и затрудненият достъп до финансиране няма да създават условия за намаляване задлъжнялостта на предприятията.
- Влияние върху финансовото им състояние ще оказва и постепенното намаление на износа като фактор за икономически растеж на страната.
- Нарастването на броя на фалитите, както и на случаите с фактическа неплатежоспособност, бавните процедури по несъстоятелност, влошаващото се обслужване на кредитите, ще водят до нарастване на задлъжнялостта.

ПРЕДЛОЖЕНИЯ за преодоляване на проблема със задлъжнялостта:

1. **Промени в законодателството** в посока:
 - 1) Ускоряване на процедурите по несъстоятелност;
 - 2) Ликвидиране на възможността за обявяване в несъстоятелност със задна дата;
 - 3) Забрана за обявяване на обществени поръчки със забавено плащане;
 - 4) Коректно транспониране на Директива 2000/35/ЕО относно борбата със забавяне на плащане по търговски сделки.
 - 5) Приватизация на дейността по връчване на призовки.
2. **Цялостно реструктуриране на тарифите** за правораздаване, нотариални услуги и за дейността на съдия-изпълнителите.
3. **Изграждане на клирингова къща** за изчистване на междуфирмени задължения (вкл. с възможности за факторинг) с капитал, предоставен: 1. От Държавния бюджет; 2. От банките; или 3. На основата на публично-частно партньорство.
4. Изграждане на публичен регистър за дължимите ДДС и акцизи и въвеждане на „**Златна книга на данькоплатците**“ с възможност за възстановяване на ДДС и акцизи в рамките на 7 дни.
5. Преглед на изпълнението на антикризисната програма в частта „**данъчна ваканция**“.
6. Въвеждане на задължително публикуване в **единен публичен онлайн-регистър** на:
 - 1) Всички такси, тарифи и лихвени условия на банковата система;
 - 2) Всички тарифи и условия по застрахователни операции.
7. Сключване на **арбитражни клаузи в търговските договори**, с финансови застрахователни и публични институции, вкл. по обществени поръчки, с цел бързо решаване на търговски спорове.

³ Анкетата е проведена сред над 500 мениджъри и собственици на компании в периода 01-10.12.2012 г.